

T.C  
FINDIKLI KAYMAKAMLIĐI  
ÇAĐLAYAN OSMAN HACIALIOĐLU  
İLK/ORTAOKULU MÜDÜRLÜĐÜ



**2019-2023 STRATEJİK PLANI**



**İcra eden, tatbik eden; karar verenden daima daha kuvvetlidir.**

**M. Kemal Atatürk**



## SUNUŞ

Ülkemizde kamu kurumlarının varlığını etkin ve kalıcı bir şekilde sürdürebilmesi; yönetim ve işleyişinde hesap verebilir, gelişime ve değişime açık, yenilikçi ve çağdaş bir yapıya kavuşabilmesi için plan temel bir araçtır.

Hızla gelişen ve değişen dünyamızda; kurumumuzun ve ülkemizin bu gelişim ve değişim içinde sorunları zamanında tespit ederek kalıcı çözümler üretmesi ve tedbirler alması için tüm iş ve eylemleri belli bir plan süreci içerisinde ele alıp değerlendirmesi gerekmektedir.

Kamuda etkin saygınlığın korunması, belirlenen misyon ve vizyon doğrultusunda alınan kararların uygulanması ile başarılacak, tüm uygulamalar sürekli ve etkili bir şekilde izlenip ve değerlendirilmesi ile gerçekleştirilebilecektir

Çalışanların her aşamada etkili katılımları, görev ve sorumluluklarının yerine getirilmesi ile anlam kazanacak olan Stratejik Planın; amacına ulaşması ekip çalışması ve ruhu ile olacaktır.

Büyük önder Mustafa Kemal Atatürk "Milli eğitimin gayesi yalnız hükümete memur yetiştirmek değil, daha çok memlekete ahlaklı, karakterli, cumhuriyetçi, inkılapçı, olumlu, atılgan, başladığı işleri başarabilecek kabiliyette, dürüst, düşünceli, iradeli, hayatta rastlayacağı engelleri aşmaya kudretli, karakter sahibi gençler yetiştirmektir." der.

Yarınlarımızın teminatı olan sevgili yavrularımızın daha iyi yetişmeleri, onların gelişen ve değişen dünyamızda söz sahibi bireyler olmaları en büyük dileğimizdir.

Fındıklı Çağlayan Osman Hacıoğlu İlk/Ortaokulu Müdürü olarak Stratejik Planın hazırlanmasında emeği geçen bütün paydaşlarımıza teşekkür eder, planın okulumuz ve ülkemiz için hayırlı ve yararlı olmasını temenni ederim.

İlker KAL  
Okul Müdürü

## İçindekiler

<b>İÇİNDEKİLER</b> .....	<b>4</b>
<b>BÖLÜM I: GİRİŞ VE PLAN HAZIRLIK SÜRECİ</b> .....	<b>5</b>
<b>BÖLÜM II: DURUM ANALİZİ</b> .....	<b>5</b>
OKULUN KISA TANITIMI .....	6
OKULUN MEVCUT DURUMU: TEMEL İSTATİSTİKLER.....	7
PAYDAŞ ANALİZİ .....	11
GZFT (GÜÇLÜ, ZAYIF, FIRSAT, TEHDİT) ANALİZİ .....	28
GELİŞİM VE SORUN ALANLARI .....	29
MİSYONUMUZ : .....	错误!未定义书签。
VİZYONUMUZ : .....	错误!未定义书签。
TEMEL DEĞERLERİMİZ: .....	31
<b>BÖLÜM IV: AMAÇ, HEDEF VE EYLEMLER</b> .....	<b>32</b>
TEMA I: EĞİTİM VE ÖĞRETİME ERİŞİM.....	32
TEMA II: EĞİTİM VE ÖĞRETİMDE KALİTENİN ARTIRILMASI .....	35
TEMA III: KURUMSAL KAPASİTE .....	39
<b>V. BÖLÜM: MALİYETLENDİRME</b> .....	<b>40</b>
<b>VI. BÖLÜM: İZLEME VE DEĞERLENDİRME</b> .....	<b>41</b>
<b>EKLER:</b> .....	错误!未定义书签。

## BÖLÜM I: GİRİŞ ve PLAN HAZIRLIK SÜRECİ

2019-2023 dönemi stratejik plan hazırlanması süreci Üst Kurul ve Stratejik Plan Ekibinin oluşturulması ile başlamıştır. Ekip tarafından oluşturulan çalışma takvimi kapsamında ilk aşamada durum analizi çalışmaları yapılmış ve durum analizi aşamasında paydaşlarımızın plan sürecine aktif katılımını sağlamak üzere paydaş anketi, toplantı ve görüşmeler yapılmıştır.

Durum analizinin ardından geleceğe yönelim bölümüne geçilerek okulumuzun amaç, hedef, gösterge ve eylemleri belirlenmiştir. Çalışmaları yürüten ekip ve kurul bilgileri altta verilmiştir.

### STRATEJİK PLAN ÜST KURULU

Üst Kurul Bilgileri		Ekip Bilgileri	
Adı Soyadı	Unvanı	Adı Soyadı	Unvanı
İlker KAL	Okul Müdürü	Kemal PARLAĞI	Müdür Yardımcısı
Kemal PARLAĞI	Müdür Yardımcısı	Mehtap AKGÜN ERDOĞAN	Öğretmen
Mehtap AKGÜN ERDOĞAN	Öğretmen	Tuğba EROL	Öğretmen
Tuğba EROL	Öğretmen	Salih KÜÇÜKASLAN	Öğretmen
Salih KÜÇÜKASLAN	Öğretmen		
Tülay KARTAL	Okul Aile Birliği Başkanı		

## BÖLÜM II: DURUM ANALİZİ

Durum analizi bölümünde okulumuzun mevcut durumu ortaya konularak neredeyiz sorusuna yanıt bulunmaya çalışılmıştır.

Bu kapsamda okulumuzun kısa tanıtımı, okul künyesi ve temel istatistikleri, paydaş analizi ve görüşleri ile okulumuzun Güçlü Zayıf Fırsat ve Tehditlerinin (GZFT) ele alındığı analize yer verilmiştir.

## Okulun Kısa Tanıtımı

### 1. Tarihsel Gelişim



*Okulumuz Çağlayan Köyü merkezinde olup, ilçe merkezine 6 km uzaklıktadır. Okulumuz ilkokul kısmı 1938 yılında açılmış, 514 öğrenci mezun etmiş,1980 yılında eğitim öğretime açılan Çağlayan Ortaokulu ise 1993-1994 yılsonu itibarı ile 292 mezun vermiştir. 1994-1995 öğretim yılı başı yeni okul binasının yapılması nedeni ile çağlayan ilkokulu ve çağlayan ortaokulu birleştirilerek 8 yıllık ilköğretim okulu uygulamasına geçilmiştir. 1994 yılı aralık ayında başlatılan taşınmalı eğitim nedeni ile yakın bölgedeki Beydere ve Aslandere ilkokulları da okulumuza taşınmıştır.*

*Okulumuz adını; okul inşasında okulun yapımı maddi yardımlarda bulunan Osman HACIALIOĞLU adlı hayırsever vatandaşın almıştır.*

*2018-2019 Eğitim-öğretim yılı itibariyle okulumuz bünyesinde Türkçe, Matematik, Fen ve teknoloji, İngilizce, Beden eğitimi, Sosyal Bilgiler olmak üzere 6 tane branş öğretmeni, 4 tane sınıf öğretmeni ve 1 tane ana sınıf öğretmeni ile eğitim-öğretim faaliyetlerini sürdürmektedir. Okulumuzda anasınıfında 7 olmak üzere toplam 85 öğrenci eğitim öğretim görmektedir.*

*Okulumuza ismini veren Osman HACIALIOĞLU*

## Okulun Mevcut Durumu: Temel İstatistikler

### Okul Künyesi

Okulumuzun temel girdilerine ilişkin bilgiler altta yer alan okul künyesine ilişkin tabloda yer almaktadır.

#### Temel Bilgiler Tablosu- Okul Künyesi

İli: RİZE		İlçesi: FINDIKLI			
Adres:	Çağlayan Köyü Merkez	Coğrafi Konum (link)	<a href="https://parselsorgu.tkgm.gov.tr/#ara/idari/162281/114/10/1546414175499">https://parselsorgu.tkgm.gov.tr/#ara/idari/162281/114/10/1546414175499</a>		
Telefon Numarası:	464 516 80 22	Faks Numarası:			
e- Posta Adresi:	720023@meb.k12.tr 719981@meb.k12.tr	Web sayfası adresi:	caglayanohilkokulu.meb.k12.tr caglayanohortaokulu.meb.k12.tr		
Kurum Kodu:	İlkokul-720023 Ortaokul-719981	Öğretim Şekli:	Tam Gün		
Okulun Hizmete Giriş Tarihi: 1938		Toplam Çalışan Sayısı	15		
Öğrenci Sayısı:	Kız	48	Öğretmen Sayısı:	Kadın	7
	Erkek	37		Erkek	4
	Toplam	85		Toplam	11
Derslik Başına Düşen Öğrenci Sayısı	:8	Şube Başına Düşen Öğrenci Sayısı	:8		
Öğretmen Başına Düşen Öğrenci Sayısı	:8	Şube Başına 30'dan Fazla Öğrencisi Olan Şube Sayısı	:-		
Öğrenci Başına Düşen Toplam Gider Miktarı	155	Öğretmenlerin Kurumdaki Ortalama Görev Süresi	8		

## Çalışan Bilgileri

Okulumuzun çalışanlarına ilişkin bilgiler altta yer alan tabloda belirtilmiştir.

### Çalışan Bilgileri Tablosu

Unvan	Erkek	Kadın	Toplam
Okul Müdürü ve Müdür Yardımcısı	2	-	2
Sınıf ve Anasınıfı Öğretmeni	2	3	5
Branş Öğretmeni	2	4	6
Rehber Öğretmen	-	-	-
İdari Personel	-	-	-
Yardımcı Personel	1	1	2
Güvenlik Personeli	-	-	-
<b>Toplam Çalışan Sayıları</b>	<b>7</b>	<b>8</b>	<b>15</b>



## Okulumuz Bina ve Alanları

Okulumuzun binası ile açık ve kapalı alanlarına ilişkin temel bilgiler altta yer almaktadır.

### Okul Yerleşkesine İlişkin Bilgiler

Okul Bölümleri		Özel Alanlar	Var	Yok
Okul Kat Sayısı	3	Çok Amaçlı Salon	x	
Derslik Sayısı	11	Çok Amaçlı Saha		x
Derslik Alanları (m2)	376,4	Kütüphane	x	
Kullanılan Derslik Sayısı	11	Fen Laboratuvarı	x	
Şube Sayısı	11	Bilgisayar Laboratuvarı		x
İdari Odaların Alanı (m2)	36,3	İş Atölyesi		x
Öğretmenler Odası (m2)	36	Beceri Atölyesi		x
Okul Oturum Alanı (m2)	290	Pansiyon		x
Okul Bahçesi (Açık Alan)(m2)	1229			
Okul Kapalı Alan (m2)	-			
Sanatsal, bilimsel ve sportif amaçlı toplam alan (m <sup>2</sup> )	153,2			
Kantin (m2)	6			
Tuvalet Sayısı	8			
Diğer (.....)				

## Sınıf ve Öğrenci Bilgileri

Okulumuzda yer alan sınıfların öğrenci sayıları alttaki tabloda verilmiştir.

SINIFI	Kız	Erkek	Toplam	SINIFI	Kız	Erkek	Toplam
Anasınıfı	6	1	7	7/A	8	2	10
1/A	4	4	8	8/A	8	8	16
2/A	3	6	9				
3/A	5	5	10				
4/A	3	2	5				
5/A	5	4	9				
6/A	6	5	11				

## Donanım ve Teknolojik Kaynaklarımız

Teknolojik kaynaklar başta olmak üzere okulumuzda bulunan çalışır durumdaki donanım malzemesine ilişkin bilgiye alttaki tabloda yer verilmiştir.

## Teknolojik Kaynaklar Tablosu

Akıllı Tahta Sayısı	11	TV Sayısı	2
Masaüstü Bilgisayar Sayısı	14	Yazıcı Sayısı	1
Taşınabilir Bilgisayar Sayısı	2	Fotokopi Makinası Sayısı	2
Projeksiyon Sayısı	1	İnternet Bağlantı Hızı	

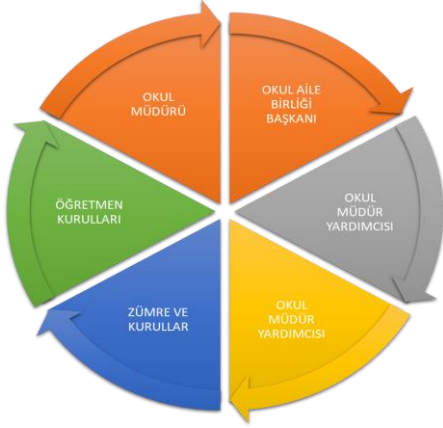
## Gelir ve Gider Bilgisi

Okulumuzun genel bütçe ödenekleri, okul aile birliği gelirleri ve diğer katkılarda dâhil olmak üzere gelir ve giderlerine ilişkin son iki yıl gerçekleşme bilgileri alttaki tabloda verilmiştir.

Yıllar	Gelir Miktarı	Gider Miktarı
2016	8.444	7.718
2017	15.626	14.111

## PAYDAŞ ANALİZİ

Kurumumuzun temel paydaşları öğrenci, veli ve öğretmen olmakla birlikte eğitimin dışsal etkisi nedeniyle okul çevresinde etkileşim içinde olunan geniş bir paydaş kitlesi bulunmaktadır. Paydaşlarımızın görüşleri anket, toplantı, dilek ve istek kutuları, elektronik ortamda iletilen önerilerde dâhil olmak üzere çeşitli yöntemlerle sürekli olarak alınmaktadır.



Çağlayan Osman Hacıoğlu İlk/Ortaokulu Stratejik Planlama Ekibi olarak planımızın hazırlanması aşamasında katılımcı bir yapı oluşturmak için ilgili tarafların görüşlerinin alınması ve plana dahil edilmesi gerekli görülmüş ve bu amaçla paydaş analizi çalışması yapılmıştır. Ekibimiz tarafından iç ve dış paydaşlar belirlenmiş, bunların önceliklerinin tespiti yapılmıştır. Paydaş görüş ve beklentileri SWOT (GZFT) Analizi Formu, Çalışan Memnuniyeti Anketi, Öğrenci Memnuniyeti Anketi, Veli Anketi Formu kullanılmaktadır. Aynı zamanda öğretmenler kurulu toplantıları, Zümre toplantıları gibi toplantılarla görüş ve beklentiler tutanakla tespit edilmekte Okulumuz bünyesinde değerlendirilmektedir.

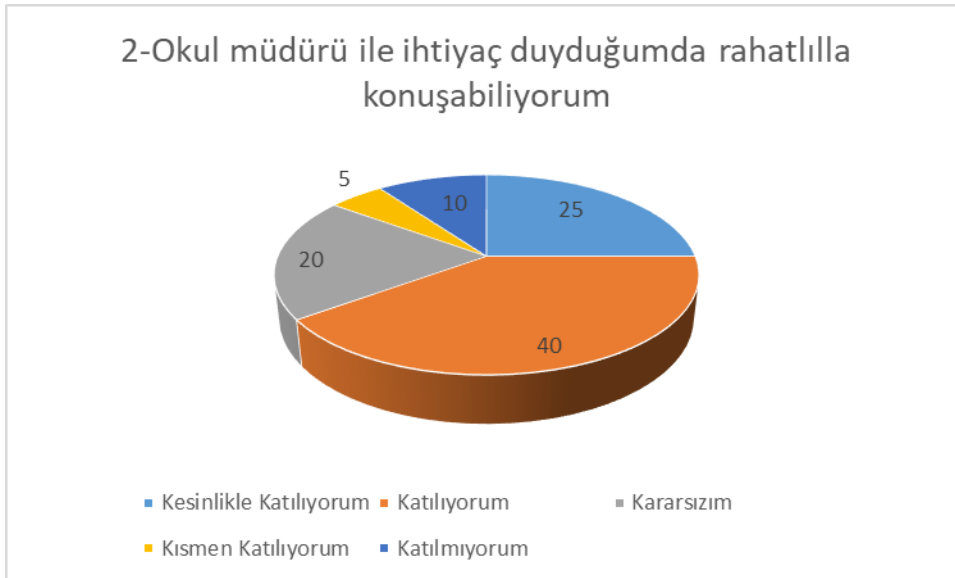
Kurumumuzun en önemli paydaşları arasında yer alan öğrenci, veli ve öğretmenlerimize yönelik olarak anket uygulanmıştır. 5'li Likert Ölçeğine göre hazırlanmış olan anketlerde öğretmenler için toplam 14, öğrenciler için toplam 14, veliler için ise yine 14 soruya yer verilmiştir.

Değerlendirme yapılırken "Katılıyorum" ve "Tamamen Katılıyorum", "Kısmen Katılıyorum" ile "Kararsızım" birlikte yorumlanmış olup, "Katılmıyorum" maddesi ise yalnız değerlendirilmiştir.

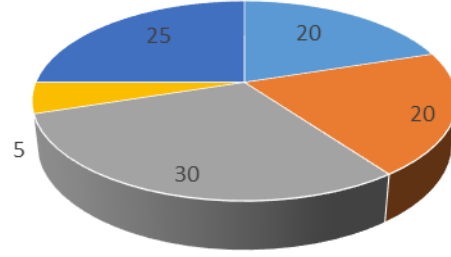
Paydaşlarımıza uygulamış olduğumuz anket çalışması verileri SPSS programına yüklenmiş olup, sonuçlar aşağıdaki gibi yorumlanmıştır.

## Öğrenci Anketi Sonuçları:

Okulumuzda toplam 91 öğrenci öğrenim görmektedir. Tesadüfi Örneklem Yöntemine göre seçilmiş toplam 40 öğrenciye uygulanan anket sonuçları aşağıda yer almaktadır.

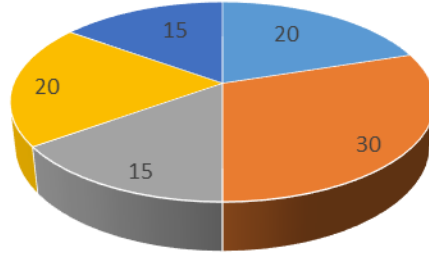


3-Okulun rehberlik servisinden yeterince yararlanabiliyorum.



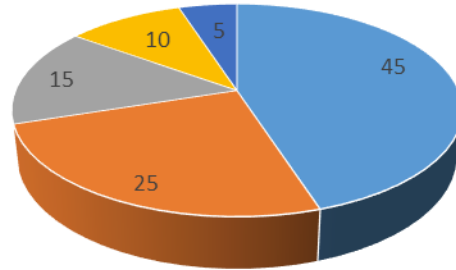
■ Kesinlikle Katılıyorum ■ Katılıyorum ■ Kararsızım  
■ Kismen Katılıyorum ■ Katılmıyorum

4-Okula ilettiğimiz öneri ve isteklerimiz dikkate alınır.



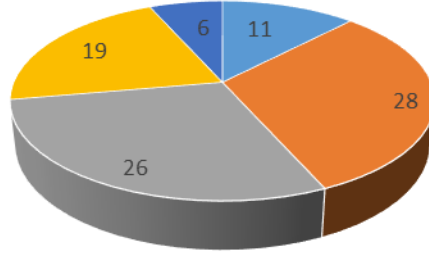
■ Kesinlikle Katılıyorum ■ Katılıyorum ■ Kararsızım  
■ Kismen Katılıyorum ■ Katılmıyorum

5-Okulda kendimi güvende hissediyorum.



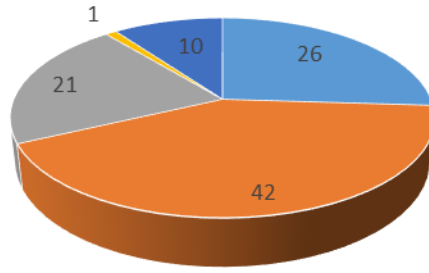
■ Kesinlikle Katılıyorum ■ Katılıyorum ■ Kararsızım  
■ Kismen Katılıyorum ■ Katılmıyorum

6-Okulda öğrencilerle alınan kararlarda bizlerin görüşleri alınır.



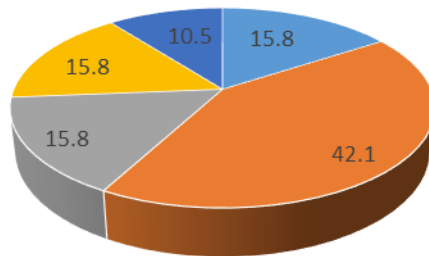
■ Kesinlikle Katılıyorum ■ Katılıyorum ■ Kararsızım  
■ Kismen Katılıyorum ■ Katılmıyorum

7-Öğretmenler yeniliğe açık olarak derslerin işlenişinde çeşitli yöntemler kullanmaktadır.



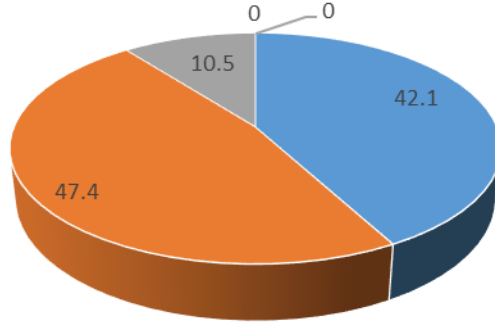
■ Kesinlikle Katılıyorum ■ Katılıyorum ■ Kararsızım  
■ Kismen Katılıyorum ■ Katılmıyorum

8-Derslerde konuya göre uygun araç gereçler kullanmaktadır.



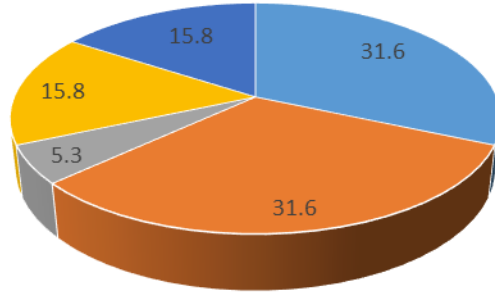
■ Kesinlikle Katılıyorum ■ Katılıyorum ■ Kararsızım  
■ Kismen Katılıyorum ■ Katılmıyorum

9-Teneffüslerde ihtiyaçlarımı giderebiliyorum.



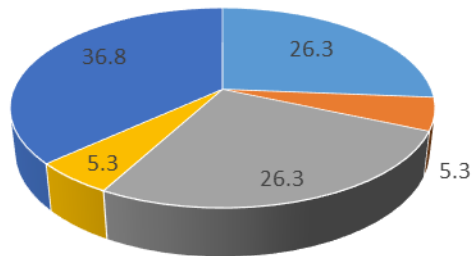
■ Kesinlikle Katılıyorum ■ Katılıyorum ■ Kararsızım  
■ Kismen Katılıyorum ■ Katılmıyorum

10-Okulun içi ve dışı temizdir.



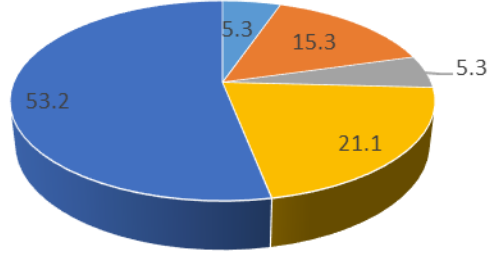
■ Kesinlikle Katılıyorum ■ Katılıyorum ■ Kararsızım  
■ Kismen Katılıyorum ■ Katılmıyorum

11- Okulun binası ve diğer fiziki mekanlar yeterlidir.



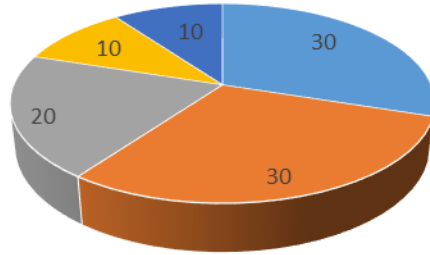
■ Kesinlikle Katılıyorum ■ Katılıyorum ■ Kararsızım  
■ Kismen Katılıyorum ■ Katılmıyorum

12-Okul kantininde satılan malzemeler sağlıklı ve güvenlidir.



■ Kesinlikle Katılıyorum ■ Katılıyorum ■ Kararsızım  
■ Kismen Katılıyorum ■ Katılmıyorum

13-Okulumuzda yeterli miktarda sanatsal ve kültürel faaliyetler düzenlenmektedir.



■ Kesinlikle Katılıyorum ■ Katılıyorum ■ Kararsızım  
■ Kismen Katılıyorum ■ Katılmıyorum

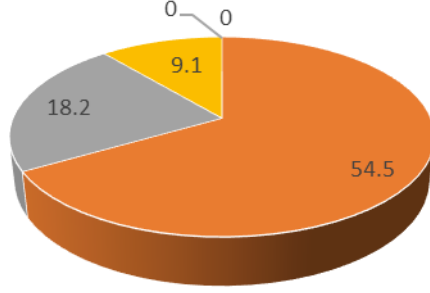


## Öğretmen Anketi Sonuçları:

Okulumuzda görev yapmakta olan toplam 13 öğretmenden tesadüfi örnekleme yöntemiyle seçilen 11 öğretmene uygulanan anket sonuçları aşağıda yer almaktadır.

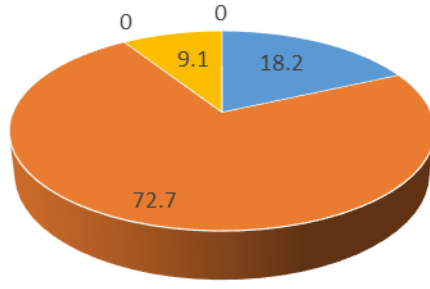


3-Her türlü ödüllendirmede adil olma, tarafsızlık ve objektiflik esastır.



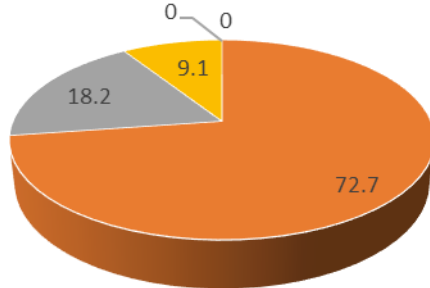
■ Kesinlikle Katılıyorum ■ Katılıyorum ■ Kararsızım  
■ Kismen Katılıyorum ■ Katılmıyorum

4-Kendimi, okulun değerli bir üyesi olarak görürüm.



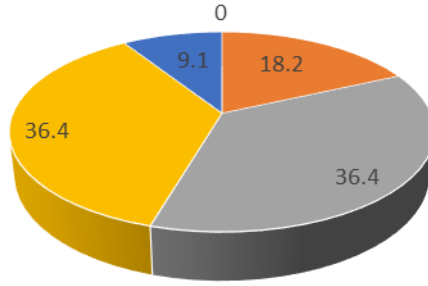
■ Kesinlikle Katılıyorum ■ Katılıyorum ■ Kararsızım  
■ Kismen Katılıyorum ■ Katılmıyorum

5-Çalıştığım okul bana kendimi geliştirme imkanı tanımaktadır.



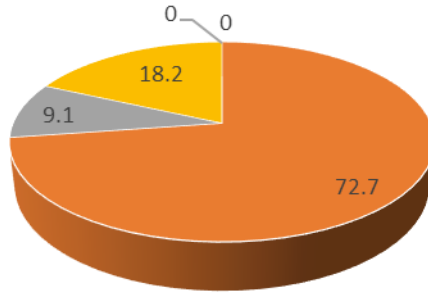
■ Kesinlikle Katılıyorum ■ Katılıyorum ■ Kararsızım  
■ Kismen Katılıyorum ■ Katılmıyorum

6-Okul,teknik araç ve gereç yönünden yeterli donanıma sahiptir.



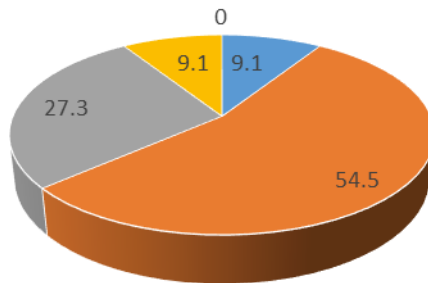
■ Kesinlikle Katılıyorum ■ Katılıyorum ■ Kararsızım  
■ Kismen Katılıyorum ■ Katılmıyorum

7-Okulda çalışanlara yönelik sosyal ve kültürel faaliyetler düzenlenir.



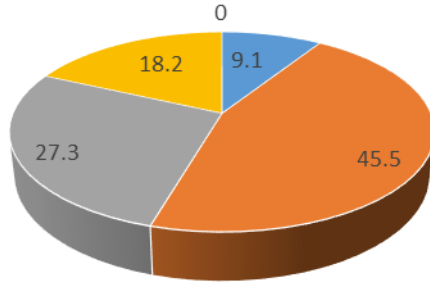
■ Kesinlikle Katılıyorum ■ Katılıyorum ■ Kararsızım  
■ Kismen Katılıyorum ■ Katılmıyorum

8-Okulda öğretmenler arasında ayırım yapılmamaktadır.



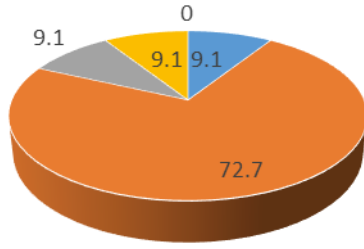
■ Kesinlikle Katılıyorum ■ Katılıyorum ■ Kararsızım  
■ Kismen Katılıyorum ■ Katılmıyorum

9-Okulumuzda yerelde ve toplum üzerinde olumlu etki bırakacak çalışmalar yapmaktadır.



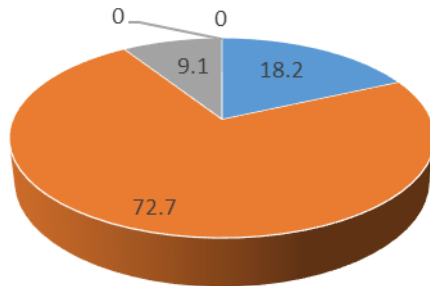
■ Kesinlikle Katılıyorum ■ Katılıyorum ■ Kararsızım  
■ Kismen Katılıyorum ■ Katılmıyorum

10-Yöneticilerimiz, okulun vizyonu, stratejilerini, iyileştirmeye açık alanlarını vs. çalışanlarla paylaşır.



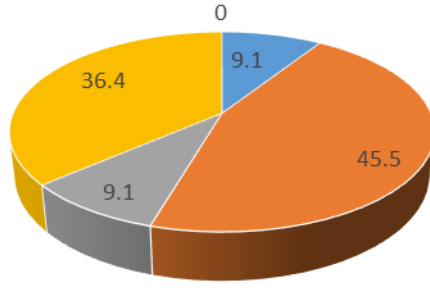
■ Kesinlikle Katılıyorum ■ Katılıyorum ■ Kararsızım  
■ Kismen Katılıyorum ■ Katılmıyorum

11-Yöneticilerimiz, yaratıcı ve yenilikçi düşüncelerin üretilmesini teşvik etmektedir.



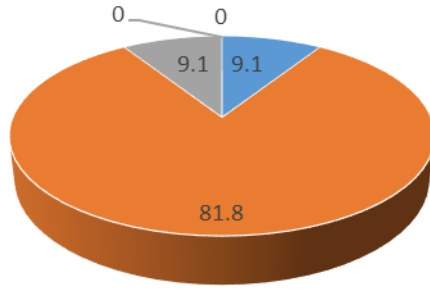
■ Kesinlikle Katılıyorum ■ Katılıyorum ■ Kararsızım  
■ Kismen Katılıyorum ■ Katılmıyorum

12-Okulumuzda sadece öğretmenlerin kullanımına tahsis edilmiş yerler yeterlidir.



■ Kesinlikle Katılıyorum ■ Katılıyorum ■ Kararsızım  
■ Kismen Katılıyorum ■ Katılmıyorum

13- Alanıma ilişkin yenilik ve gelişmeleri takip eder ve kendimi güncellerim.



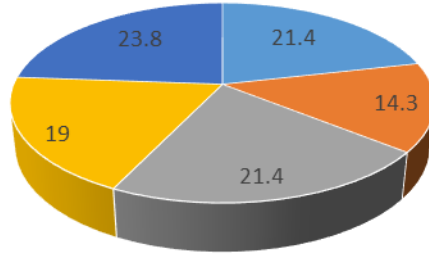
■ Kesinlikle Katılıyorum ■ Katılıyorum ■ Kararsızım  
■ Kismen Katılıyorum ■ Katılmıyorum

## Veli Anketi Sonuçları:

Okulumuzda öğrenim gören öğrencilerin velilerine yönelik Tesadüfi Örneklem Yöntemine göre 40 veli seçilmiştir. Gerçekleştirilmiş olan anket çalışması sonuçları aşağıdaki gibidir.

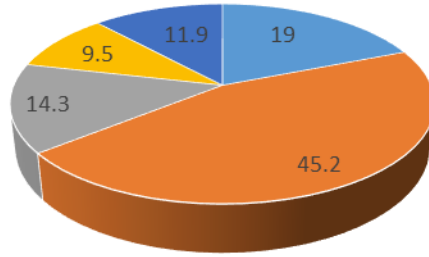


3-Öğrencimle ilgili konularda okulda rehberlik hizmeti alabiliyorum.



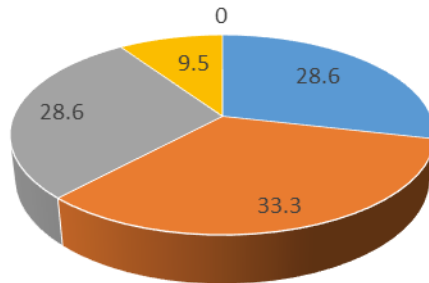
■ Kesinlikle Katılıyorum ■ Katılıyorum ■ Kararsızım  
■ Kismen Katılıyorum ■ Katılmıyorum

4- Okula ilettiğim istek ve şikayetlerim dikkate alınıyor.



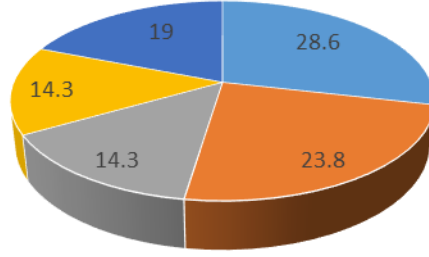
■ Kesinlikle Katılıyorum ■ Katılıyorum ■ Kararsızım  
■ Kismen Katılıyorum ■ Katılmıyorum

5-Öğretmenler yeniliğe açık olarak derslerin işlenişinde çeşitli yöntemler kullanmaktadır.



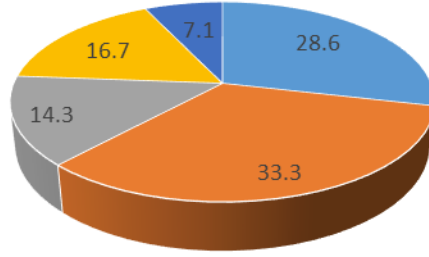
■ Kesinlikle Katılıyorum ■ Katılıyorum ■ Kararsızım  
■ Kismen Katılıyorum ■ Katılmıyorum

6-Okulda yabancı kişilere karşigüvenlik önlemleri alınmaktadır.



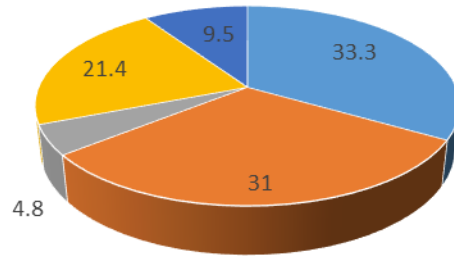
■ Kesinlikle Katılıyorum ■ Katılıyorum ■ Kararsızım  
■ Kismen Katılıyorum ■ Katılmıyorum

7-Okulda bizleri ilgilendiren kararlarda görüşlerimiz dikkate alınır.



■ Kesinlikle Katılıyorum ■ Katılıyorum ■ Kararsızım  
■ Kismen Katılıyorum ■ Katılmıyorum

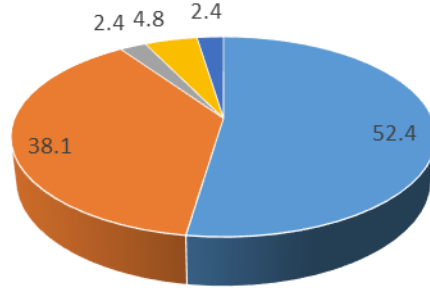
8-E-Okul Veli Bilgilendirme Sistemi ile okulun internet sayfasını düzenli olarak takip ediyorum.



■ Kesinlikle Katılıyorum ■ Katılıyorum ■ Kararsızım  
■ Kismen Katılıyorum ■ Katılmıyorum

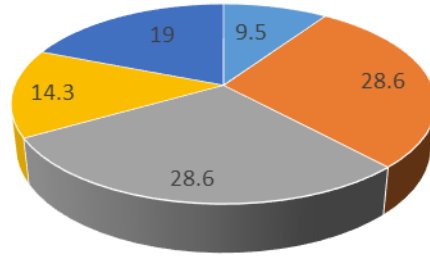


9-Çocuğum okulunu sevdiğini ve öğretmenleriyle iyi anlaştığını düşünüyorum.



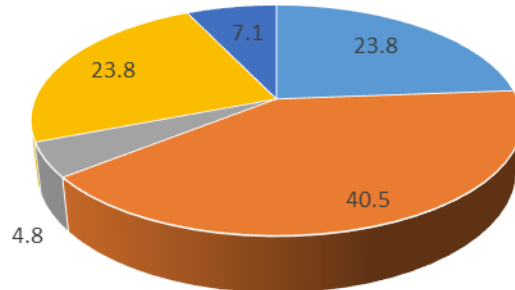
■ Kesinlikle Katılıyorum ■ Katılıyorum ■ Kararsızım  
■ Kismen Katılıyorum ■ Katılmıyorum

10-Okul, teknik araç ve gereç yönünden yeterli donanımına sahiptir.



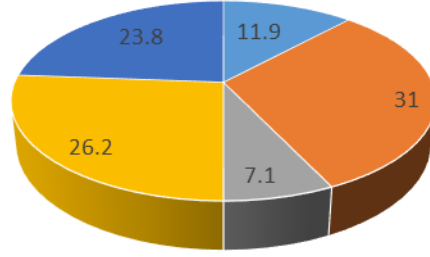
■ Kesinlikle Katılıyorum ■ Katılıyorum ■ Kararsızım  
■ Kismen Katılıyorum ■ Katılmıyorum

11-Okul her zaman temiz ve bakımlıdır.



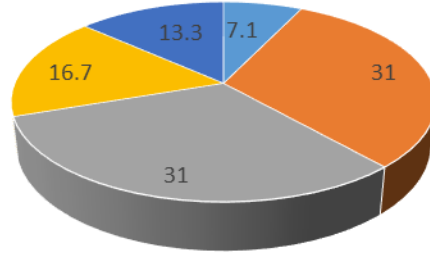
■ Kesinlikle Katılıyorum ■ Katılıyorum ■ Kararsızım  
■ Kismen Katılıyorum ■ Katılmıyorum

12-Okulun binası ve diğer fiziki mekanlar yeterlidir.



■ Kesinlikle Katılıyorum ■ Katılıyorum ■ Kararsızım  
■ Kismen Katılıyorum ■ Katılmıyorum

13-Okulumuzda yeterli miktarda sanatsal ve kültürel faaliyetler düzenlenmektedir.



■ Kesinlikle Katılıyorum ■ Katılıyorum ■ Kararsızım  
■ Kismen Katılıyorum ■ Katılmıyorum

### Öğrenci Anketi Sonuçları:

**Olumlu (Başarılı) yönlerimiz:** Okulda güvende hissedip okulu sevmektedirler. Öğretmenlerle iletişim kurup sorunları rahatlıkla dile getirmektedirler. Okulumuz temiz olup, ders araç gereçleri ile işlenmeye çalışılmaktadır. Sınıflarımız kalabalık olmayıp, ders aralarında oyunlarını oynamaktadırlar.

**Olumsuz (başarısız) yönlerimiz:** Okul bahçesinde spor etkinliklerin yapılacağı alanlar yeterli değildir. Okulumuzda rehberlik servisi bulunmamaktadır. Okulumuzda yeterli miktarda sanatsal ve kültürel faaliyetler düzenlenememektedir. Okulumuzun fiziki şartları yeterli değildir.

### Öğretmen Anketi Sonuçları:

**Olumlu (Başarılı) yönlerimiz:** Aidat değeri yüksek, okulu benimseyen, eşit ve adil davranılmaktadır. Öğretmen gelişimi için fırsatlar sunmakta, yenilik çalışmalarında destek olmaktadır. Öğretmenler arası işbirliği yapılmaktadır. Yapılacak çalışmalarda öğretmenin fikri alınmaktadır. Kurumdaki duyurular çalışanlara zamanında iletilir. Öğretmenler arasında ayırım yapılmamaktadır. Yöneticiler yaratıcı ve yenilikçi düşüncelerin üretilmesini teşvik etmektedir.

**Olumsuz (başarısız) yönlerimiz:** Sosyal etkinlikler yeteri kadar yapılamamakta. Gezi gözlem faaliyetleri yeteri kadar yapılamamaktadır. Araç gereçler yetersiz olup temin etmekte güçlük yaşanmaktadır

### Veli Anketi Sonuçları:

**Olumlu (Başarılı) yönlerimiz:** Veliler öğretmene ihtiyaç duyduğu anda her zaman görüşme imkânı var. Öğrencilerle ilgili sorunlar olduğunda ilgilenilip, devam etmediği zaman arayıp haber verilmektedir. Okulumuz her zaman temiz ve bakımlıdır. Öğrencilerin giriş ve çıkışlarında gerekli güvenlik tedbirleri alınmış olup, teneffüslerde kontrol edilmektedir. Dersler araç ve gereçlerle işlenip öğrencilerle ilgilenilmektedir. Okul sitesi güncel olup, e-okuldan gerekli bilgileri ulaşılmaktadır.

**Olumsuz (başarısız) yönlerimiz:** Okul fiziki olarak yetersizdir. Rehberlik öğretmeni bulunmamaktadır. Yeterli kadar sanatsal ve kültürel etkinlikler yapılmamaktadır. Okulumuz teknik araç ve gereç yönünden yeterli donanıma sahip değildir.

## GZFT (Güçlü, Zayıf, Fırsat, Tehdit) Analizi

Okulumuzun performansını etkileyecek iç ve dış stratejik konuları belirlemek ve bunları yönetebilmek amacıyla gerçekleştirilen durum analizi çalışması kapsamında Stratejik Planlama Ekibi tarafından GZFT Analizi yapılmıştır. İç paydaşlarla çalıştay tekniği ile iki aşamada gerçekleştirilen çalışmalar, dış paydaş mülakatları kapsamında elde edilen görüş ve öneriler ve Stratejik Planlama Ekibi tarafından GZFT Analizine temel girdiyi sağlamıştır. Paydaşlarla yapılan çalışmalar ile Stratejik Planlama Ekibi tarafından gerçekleştirilen diğer analizlerin birleştirilmesi neticesinde okulumuzun güçlü ve zayıf yanları, fırsat ve tehditlerini içeren uzun bir liste oluşturulmuştur. Analiz çerçevesinde ortaya konacak stratejik konuların daha gerçekçi ve ulaşılabilir bir çerçevede ele alınması amacıyla GZFT analizinde bir önceliklendirme yapılması kararlaştırılmıştır. Önceliklendirmede; bir yandan analizde yer alan hususların ağırlıklandırılması, diğer yandan Stratejik Planlama Ekibinin bilgi birikimi ve tecrübesi ışığında konuların önem derecesine göre sıralanması yöntemleri uygulanmıştır.

Fırsatlar, okulumuzun kontrolü dışında gerçekleşen ve okulumuza avantaj sağlaması muhtemel olan etkenler ya da durumlardır. Tehditler ise, okulumuzun kontrolü dışında gerçekleşen, olumsuz etkilerinin engellenmesi veya sınırlandırılması gereken unsurlardır.

Çevre analizinde; okulumuzu etkileyebilecek dışsal değişimler ve eğilimler değerlendirilmiştir.

## GZFT ANALİZİ

Güçlü Yönlerimiz	Zayıf Yönlerimiz
<ul style="list-style-type: none"><li>*Genç öğretmen kadrosunun olması</li><li>*Kendini geliştiren gelişime açık ve teknolojiyi kullanan öğretmenlerin olması</li><li>*Her sınıfta etkileşimli tahtanın olması</li><li>*ADSL bağlantısının olması</li><li>*Öğrencilerin okuma ihtiyacının giderilmesi için kütüphanenin olması</li><li>*Ders dışı faaliyetlerin yapılması</li><li>*Çok Amaçlı Salonun olması</li><li>*Kurumun geçmişi</li><li>*Binanın yeni olması</li></ul>	<ul style="list-style-type: none"><li>*Ailelerin öğrencilerin eğitim-öğretim faaliyetlerine yeterli önem vermemesi</li><li>*Velilerin eğitim seviyesinin düşüklüğü ve çoğunun işsiz olması</li><li>*Okuma alışkanlığının az olması</li><li>*Öğrencilerin ortak bir okul kültürüne sahip olmaması</li><li>*Nakil gelen ve giden öğrenci sayısının fazla olması</li><li>*Yönetici ve Rehber öğretmen eksikliği</li><li>*Okulun fiziki mekânlarının yetersizliği</li><li>*Yemekhane ve konferans salonunun bir arada kullanılması</li></ul>

Fırsatlarımız	Tehditlerimiz
<ul style="list-style-type: none"> <li>*Mülki ve yerel yetkililerle olan olumlu diyalog ve iş birliği</li> <li>*Okulumuzun diğer okullar ve kurumlarla iletişiminin güçlü olması</li> <li>*Nüfus yoğunluğunun az olması</li> <li>*Hayırseverlerin varlığı</li> <li>*Okul çevresinin doğa ile iç içe olması</li> <li>*Öğrenci mevcudunun az olması</li> </ul>	<ul style="list-style-type: none"> <li>*Parçalanmış ve problemlili aileler</li> <li>*Velilerin eğitim durumunun düşük olması</li> <li>*Bulduğumuz bölgenin hızlı göç alıp vermesi</li> <li>*Velilerin ekonomik durumunun düşük oluşu</li> <li>*Velilerin okula karşı ilgisiz olması</li> </ul>

### Gelişim ve Sorun Alanları

Gelişim ve sorun alanları analizi ile GZFT analizi sonucunda ortaya çıkan sonuçların planın geleceğe yönelim bölümü ile ilişkilendirilmesi ve buradan hareketle hedef, gösterge ve eylemlerin belirlenmesi sağlanmaktadır.

Gelişim ve sorun alanları ayrımında eğitim ve öğretim faaliyetlerine ilişkin üç temel tema olan Eğitime Erişim, Eğitimde Kalite ve kurumsal Kapasite kullanılmıştır. Eğitime erişim, öğrencinin eğitim faaliyetine erişmesi ve tamamlamasına ilişkin süreçleri; Eğitimde kalite, öğrencinin akademik başarısı, sosyal ve bilişsel gelişimi ve istihdamı da dâhil olmak üzere eğitim ve öğretim sürecinin hayata hazırlama evresini; Kurumsal kapasite ise kurumsal yapı, kurum kültürü, donanım, bina gibi eğitim ve öğretim sürecine destek mahiyetinde olan kapasiteyi belirtmektedir.

Okullaşma Oranı	Akademik Başarı	Kurumsal İletişim
Okula Devam/ Devamsızlık	Sosyal, Kültürel ve Fiziksel Gelişim	Kurumsal Yönetim
Okula Uyum, Oryantasyon	Sınıf Tekrarı	Bina ve Yerleşke
Özel Eğitime İhtiyaç Duyan Bireyler	İstihdam Edilebilirlik ve Yönlendirme	Donanım
Yabancı Öğrenciler	Öğretim Yöntemleri	Temizlik, Hijyen
Hayatboyu Öğrenme	Ders araç gereçleri	İş Güvenliği, Okul Güvenliği
		Taşıma ve servis

Gelişim ve sorun alanlarına ilişkin GZFT analizinden yola çıkılarak saptamalar yapılırken yukarıdaki tabloda yer alan ayrımında belirtilen temel sorun alanlarına dikkat edilmesi gerekmektedir.

## Gelişim ve Sorun Alanlarımız

1.TEMA: EĞİTİM VE ÖĞRETİME ERİŞİM	
1	İlkokul ve ortaokula başlayan öğrencilerin uyumu
2	Eğitim ve öğretimde devamsızlık
3	Taşınmalı eğitim hizmetinin geliştirilmesi
4	Bir üst eğitim kurumlarına yönelik tanıtım ve yönlendirme
5	Özel eğitime ihtiyaç doğrultusunda yönlendirme

2.TEMA: EĞİTİM VE ÖĞRETİMDE	
1	Okulun akademik başarısının yükseltilmesi
2	Sportif, kültürel ve sanatsal gelişim sağlanması
3	Ders ortamının daha verimli hale getirilmesi
4	Velilerin eğitim sürecine katılımı
5	Okul donanımının daha geliştirilmesi

3.TEMA: KURUMSAL KAPASİTE	
1	Kurum kültürünün geliştirilmesi.
2	İdareci ve öğretmenlerin akademik açıdan geliştirmesi
3	İş sağlığı ve güvenliği hakkında tedbirlerin alınması
4	Teknolojinin daha fazla bir şekilde etkin kullanılması
5	Eğitim ortamının temizlik ve hijyeni
6	Kurum çalışanlarının motivasyonu

## BÖLÜM III: MİSYON, VİZYON VE TEMEL DEĞERLER

Karşılıklı etkileşime açık ve azami düzeyde katılımcılığın (paydaşlar) sağlandığı çalışmalar çerçevesinde, Okulumuzun misyonu (varoluş nedeni), vizyonu (geleceğe bakışı), ilke ve değerleri (iş yapış tarzları) ile güçlü ve gelişmeye açık alanları tespit edilmiştir.

Paydaş beklentilerinin çalışmaya yansıtılmasını sağlamak amacıyla farklı kademe ve birimlerde görev yapmakta olan kişilerin tespit edilmesine gayret gösterilmiştir.

### MİSYONUMUZ:

**Yeniliklere açık, sürekli kendini geliştiren genç öğretmen kadrosuyla, öğrenci merkezli eğitim veren, teknolojiyi kullanan, velilerin ihtiyaç duydukları her an okul idaresi ve öğretmenlerine ulaşım rehberlik hizmetlerini alabildikleri, öğrencilerinin başarılarını ön planda tutup, kaliteden ödün vermeyen çağdaş bir eğitim kurumuyuz.**

### VİZYONUMUZ:

**Çocuklarımızın düşlerinin bulunduğu eğitim, bilim ve kültür merkezi olmak.**

### TEMEL DEĞERLERİMİZ:

Temel Değerlerimiz:	
1	Atatürk ilke ve inkılapları esas alınır.
2	Değişim ve sürekli gelişimin önemine inanılır.
3	Paydaşlar ile iletişime önem verilir.
4	Veli-Öğrenci-Öğretmenin işbirliği içinde çalışmaları sağlanır.
5	Görevler yerine getirilirken objektiflik ilkesi uygulanır.
6	Başarının takım çalışması ile kazanılacağına inanılır.
7	Öğrencilerimiz, bütün çalışmalarımızın odak noktasıdır.

8	Sürekli ve sağlıklı iletişim sağlanır.
9	Tüm ilişkilerde insana saygı esası uygulanır.
10	Ülkemizin geleceğinden sorumluyuz.
11	Eğitime yapılan yardımı kutsal sayar ve her türlü desteği veririz.
12	Okulumuzla ve öğrencilerimizle gurur duyarız.
13	Kurumda çalışan herkesin katılımı ile sürecin devamlı olarak iyileştirileceğine ve geliştirileceğine inanırız.

## BÖLÜM IV: AMAÇ, HEDEF VE EYLEMLER

### TEMA I: EĞİTİM VE ÖĞRETİME ERİŞİM

#### Stratejik Amaç 1:

Bütün bireylerin eğitim ve öğretime adil şartlar altında erişmesini ve yine eğitim öğretimini adil şartlar altında tamamlamasını sağlamak.

*Stratejik Hedef 1.1.* Kayıt bölgemizde yer alan çocukların okullaşma oranları artırılacak ve öğrencilerin uyum ve devamsızlık sorunları da giderilecektir.

#### Performans Göstergeleri

No	PERFORMANS GÖSTERGESİ	HEDEF					
		Mevcut	2018	2019	2020	2021	2022
PG.1.1.a	Kayıt bölgesindeki öğrencilerden okula kayıt yaptıranların oranı (%)	%98	%99	%100	%100	%100	%100
PG.1.1.b	İlkokul birinci sınıf öğrencilerinden en az bir yıl okul öncesi eğitim almış olanların oranı (%) (ilkokul)	%60	%70	%75	%80	%85	%90
PG.1.1.c	Okula yeni başlayan öğrencilerden oryantasyon eğitimine katılanların oranı (%)	%20	%30	%40	%45	%55	%60
PG.1.1.d	Bir eğitim ve öğretim döneminde 20 gün ve üzeri devamsızlık yapan öğrenci oranı (%)	%0	%0	%0	%0	%0	%0



<b>PG.1.1.e.</b>	Bir eğitim ve öğretim döneminde 20 gün ve üzeri devamsızlık yapan yabancı öğrenci oranı (%)	%0	%0	%0	%0	%0	%0
<b>PG.1.1.f.</b>	Öğrenci sayısı otuzdan fazla olan şube oranı (%)	%0	%0	%0	%0	%0	%0
<b>PG.1.1.g.</b>	Kayıt bölgesinde kurulan okul ve mahalle spor kulüplerinden yararlanan öğrenci sayısı	%0	%10	%20	%30	%40	%50

## Eylemler

No	Eylem İfadesi	Eylem Sorumlusu	Eylem Tarihi
<b>1.1.1</b>	Kayıt bölgesinde yer alan öğrencilerin tespiti çalışması yapılacaktır.	Okul Stratejik Plan Ekibi	01 Eylül-20 Eylül
<b>1.1.2</b>	Devamsızlık yapan öğrencilerin tespiti ve erken uyarı sistemi için çalışmalar yapılacaktır.	Müdür Yardımcısı	Yıl Boyunca
<b>1.1.3</b>	Devamsızlık yapan öğrencilerin velileri ile özel aylık toplantı ve görüşmeler yapılacaktır.	Müdür Yardımcısı	Her ayın son haftası
<b>1.1.4</b>	Okulumuzun bulunduğu köyde köy spor kulübü kurulması için gereken çalışmalar yapılacaktır.	Müdür Yardımcısı	Yıl Boyunca

**Stratejik Hedef 1.2.** Özel eğitim ihtiyacı olan öğrencilerin gerekli olan kurum ve kuruluşlara yönlendirilmesinde rehberlik edilmesi ve okulda uygun eğitimin verilmesi.

## Performans Göstergeleri

No	PERFORMANS GÖSTERGESİ	HEDEF					
		Mevcut	2018	2019	2020	2021	2022
<b>PG.1.2.a</b>	Tanılamaya yönlendirilen öğrenci sayısı	%100	%100	%100	%100	%100	%100
<b>PG.1.2.b</b>	Destek eğitiminden faydalanan öğrenci sayısı	1	1	0	0	0	0
<b>PG.1.2.c</b>	Özel yeteneklere yönelik açılan destek eğitim odalarında eğitimlere katılan öğrenci sayısı	0	1	2	3	4	5

## Eylemler

No	Eylem İfadesi	Eylem Sorumlusu	Eylem Tarihi
1.2.1.	Özel eğitim ihtiyacı olan bireylerin etkin bir şekilde yönlendirilmesi için sınıf rehber öğretmenleri istişare toplantısı yapılacaktır.	Müdür Yardımcısı	Ekim ayının başında
1.2.2	Özel eğitim ihtiyacı olan öğrencilerin velileri ile özel görüşmeler yapılacaktır.	Müdür Yardımcısı	Ekim ayının ikinci haftası
1.2.3	Özel eğitim ihtiyacı olan öğrencilerin yönlendirilmesinde RAM ile işbirliği sağlanacaktır.	Müdür Yardımcısı	Ekim ayı içerisinde

**Stratejik Hedef 1.3.** Özel eğitim ihtiyacı olan öğrencilerin gerekli olan kurum ve kuruluşlara yönlendirilmesinde rehberlik edilmesi ve okulda uygun eğitimin verilmesi.

## Performans Göstergeleri

No	PERFORMANS GÖSTERGESİ	Mevcut		HEDEF			
		2018	2019	2020	2021	2022	2023
PG.1.3.a	Taşımali eğitimden yararlanan öğrenci sayısı	80	82	84	86	88	91
PG.1.3.b	Taşımali eğitimden yararlanan öğrenci oranı	% 55	% 56	% 57	% 58	% 59	% 60

## Eylemler

No	Eylem İfadesi	Eylem Sorumlusu	Eylem Tarihi
1.3.1.	Okul servislerinin denetimi yapılacaktır.	Müdür Yardımcısı	Her ayın son haftası
1.3.2	Taşımali öğrencilerle birebir görüşülerek sorunlar tespit edilecek ve çözülecektir.	Müdür Yardımcısı	Yıl Boyunca
1.3.3	Servis şoförleri ile toplantılar yapılarak ulaşım konusundaki sorunlar ortadan kaldırılacaktır.	Müdür Yardımcısı	Her ayın son haftası

**Stratejik Hedef 1.4:** Öğrenme süreçlerini destekleyen dijital içerik ve beceri destekli dönüşüm ile okulumuzun her yerinde yaşayan öğrenci ve öğretmenlerimizin eşit öğrenme ve öğretme fırsatlarını yakalamaları ve öğrenmenin sınıf duvarlarını aşması sağlanacaktır.

### Performans Göstergeleri

No	PERFORMANS GÖSTERGESİ	Mevcut			HEDEF		
		2018	2019	2020	2021	2022	2023
PG.1.4.a	EBA Ders Portalı aylık ortalama tekil ziyaretçi sayısı	80	80	85	85	85	85
PG.1.4.b	Ders Portalı kullanıcı başına aylık ortalama sistemde kalma süresi (dk)	30	35	60	60	60	60
PG.1.4.c	Dijital içeriklere ilişkin sertifika eğitimlerine katılan öğretmen sayısı	11	11	13	13	13	13
PG.1.4.d	Tasarım ve beceri atölyesi sayısı	0	0	1	1	1	1

### Eylemler

No	Eylem İfadesi	Eylem Sorumlusu	Eylem Tarihi
1.4.1.	EBA eğitim portalının kapsam ve içeriğinin geliştirilmesi çalışmalarının yapılması	Müdür Yardımcısı	Yıl Boyunca
1.4.2	Güvenli internet, siber zorbalık ve veri güvenliği konularında öğretmen ve öğrencilerin bilgilendirilmesi	Müdür Yardımcısı	Yıl Boyunca
1.4.3	Çocukların düşünsel, duygusal ve fiziksel ihtiyaçlarını destekleyen tasarım-beceri atölyelerinin kurulması,	Okul İdaresi	Eğitim öğretim yılı başında

## TEMA II: EĞİTİM VE ÖĞRETİMDE KALİTENİN ARTIRILMASI

Stratejik amaçlar; misyon, vizyon, ilke ve değerlerle uyumlu, misyonun yerine getirilmesine katkıda bulunacak ve mevcut durumdan gelecekteki arzu edilen duruma dönüşümü sağlayabilecek nitelikte, ulaşılmak istenen noktayı açık bir şekilde ifade eden ve stratejik planlama sürecinin sonraki aşamalarına rehberlik edecek şekilde stratejik konulara uygun olarak tespit edilmiştir. Hedeflerin tespitinde; paydaş beklentileri, konulara ilişkin alternatifler, mevcut durum analizi ve istatistikî verilerin varlığı ve verilere olan ihtiyaç göz önünde bulundurulmuştur. Stratejik planlama çalışmaları ile; kurumsal rol ve sorumluluklar çerçevesinde stratejinin operasyonlara dönüştürülmesi, hizmet birimleri arasında sinerji yaratılarak, tespit edilen stratejilerine yönlendirilmesi, bireysel stratejilerin kurumsal stratejiler

ile ilişkilendirilerek bütünleştirilmesi, bir başka ifadeyle stratejik yönetimin sürekli bir süreç haline getirilmesi ve herkes tarafından benimsenmesinin sağlanması hedeflenmiştir.

Okulumuz Eğitim-Öğretim ve Sosyal-Kültürel Etkinlikler olmak üzere iki tema belirlemiştir

### Stratejik Amaç 2:

Bütün bireylere ulusal ve uluslararası ölçütlerde bilgi, beceri, tutum ve davranışın kazandırılmasına; girişimci, yenilikçi, dil becerileri yüksek, iletişime ve öğrenmeye açık, özgüven ve sorumluluk sahibi sağlıklı ve mutlu bireylerin yetişmesine imkân sağlamak.

**Stratejik Hedef 2.1.** Öğrenme kazanımlarını takip eden ve velileri de sürece dâhil eden bir yönetim anlayışı ile öğrencilerimizin akademik başarıları ve sosyal faaliyetlere etkin katılımı artırılacaktır.

### Performans Göstergeleri

No	PERFORMANS GÖSTERGESİ	HEDEF					
		Mevcut	2018	2019	2020	2021	2022
PG.2.1.a	Kurum ve kuruluşlar tarafından düzenlenen sanatsal, bilimsel, kültürel ve sportif faaliyetlere katılan öğrenci oranı(%)	10	20	30	40	50	60
PG.2.1.b	Çevre bilincinin artırılması çerçevesinde yapılan etkinliklere katılan öğrenci sayısı	40	50	60	70	80	90
PG.2.1.c	Geziler düzenlenmesi	2	4	5	6	7	10
PG.2.1.d	Ders dışı egzersiz çalışmalarına katılan öğrenci sayısı	12	20	25	30	35	40
PG.2.1.e	Öğrenci başına okunan kitap sayısı	6	12	14	16	18	20
PG.2.1.f	Ulusal ve uluslararası projelere katılan öğrenci oranı	0	0	2	3	4	5

## Eylemler

No	Eylem İfadesi	Eylem Sorumlusu	Eylem Tarihi
2.1.1.	Okulumuzda bilimsel, kültürel, sanatsal, sportif ve toplum hizmeti alanlarında etkinliklere katılım oranı artırılabacaktır.	Tüm Paydaşlar	Eğitim Sürecinde Öğretim
2.1.2	Çevre bilincinin artırılması çerçevesinde yapılan etkinliklere katılan öğrenciler ödüllendirilerek katılım oranımız artırılabacaktır.	Tüm Paydaşlar	Eğitim Sürecinde Öğretim
2.1.3	Tarihi, turistik ve ören yerlerine geziler düzenlenecektir.	Tüm Paydaşlar	Eğitim Sürecinde Öğretim
2.1.4	Okulumuz da ders dışı egzersiz çalışmalarına önem verilecek ve çalışmalar desteklenecektir.	Okul İdaresi-Öğretmenler	Eğitim Sürecinde Öğretim
2.1.5	Çeşitli yarışma, organizasyon ve benzer etkinliklerle okulumuzda kitap okuma hareketliliği sağlanarak öğrencilerin kitap okumaya yönelik ilgisinin artması sağlanacaktır.	Okul İdaresi-Okul Aile Birliği-Öğretmenler	Eğitim Sürecinde Öğretim
2.1.6	Okulumuzda ulusal ve uluslararası projelere katılım oranı artırılabacaktır.	Okul İdaresi-Öğretmenler	Eğitim Sürecinde Öğretim

**Stratejik Hedef 2.2.** Davranış ve disiplin konularında velilerle iletişim kurularak var olan sorunlar çözülecektir. Ailelerin eğitim süreçlerine aktif katılımı sağlanarak okul-veli işbirliği çalışmaları yapılacaktır. Bursluluk ve destek konularında ailelerle iş birliği içerisinde destek ve katılım arttırılacaktır.

## Performans Göstergeleri

No	PERFORMANS GÖSTERGESİ	Mevcut HEDEF					
		2018	2019	2020	2021	2022	2023
PG.2.2.a	Öğrenci başına okunan kitap sayısı	6	12	14	16	18	20
PG.2.2.b	İftihar belgesiyle ödüllendirilen öğrenci sayısı						
PG.2.2.c	Disiplin cezası alan öğrenci sayısı	-	-	-	-	-	-
PG 2.2.d	Eğitim öğretim yılı içerisinde değerler eğitimi konusunda yapılan çalışma sayısı	3	4	5	6	7	8
PG 2.2.e	Bursluluk sınavına giren öğrenci sayısı	12	15	15	16	20	22

PG 2.2.f	Bursluluk sınavı sonucunda burs alan öğrenci sayısı	0	1	2	3	4	5
PG 2.2.g	Sosyal yardım ve desteklerden yararlanan öğrenci sayısı	12	13	14	15	16	20
PG 2.2.h	Düzenlenen veli toplantısı sayısı	2	3	4	4	4	4
PG 2.2.i	Veli toplantılarına davet edilen veli sayısı	55	65	66	67	68	70
PG 2.2.j	Toplantılara katılan veli sayısı	30	31	34	36	38	40

## Eylemler

No	Eylem İfadesi	Eylem Sorumlusu	Eylem Tarihi
2.2.1.	Kitap okumanın önemi konusunda çalışmalar yapılacak ve okuma saatleri planlanacaktır.	Okul Yönetimi Tüm Öğretmenler	Eğitim Öğretim Sürecinde
2.2.2	Davranışları değerlendirme kurulu belirli periyotlarla toplanarak davranış sorunlarını ortaya çıkaracaktır.	Müdür Yardımcısı	Her ayın ilk haftasında
2.2.3	Yetiştirme kurslarının devamlılığını sağlayabilmek için veli toplantıları gerçekleştirilecektir.	Müdür Yardımcısı Sınıf Öğretmenleri	Her dönemin başında ve sonunda
2.2.4	Sınav kaygısını ortadan kaldırmak için rehberlik çalışmaları gerçekleştirilecektir.	Müdür Yardımcısı Sınıf Öğretmenleri	Eğitim Öğretim Sürecinde
2.2.5	Bursluluk sınavlarına katılımın artırılması için veli ve öğrencileri bilgilendirici seminer düzenlenecektir.	Müdür Yardımcısı	Şubat ayının son haftasında
2.2.6	Velilerle etkili iletişim için veli ziyaretleri düzenlenecektir.	Sınıf Rehber Öğretmenleri	Eylül ayının son haftasında

## TEMA III: KURUMSAL KAPASİTE

### Stratejik Amaç 3:

Beşerî, fizikî, malî ve teknolojik yapı ile yönetim ve organizasyon yapısını iyileştirerek, eğitime erişimi ve eğitimde kaliteyi artıracak etkin ve verimli bir kurumsal yapıyı tesis etmek.

*Stratejik Hedef 3.1.* Yönetim ve öğrenme etkinliklerinin izlenmesi, değerlendirilmesi ve geliştirilmesi amacıyla veriye dayalı yönetim yapısına geçilecektir.

### Performans Göstergeleri

No	PERFORMANS GÖSTERGESİ	Mevcut	HEDEF				
		2018	2019	2020	2021	2022	2023
PG.3.1.a	Okulumuz mobil bilgilendirme sistemi ile ulaşılan veli oranı (%)	87	90	95	100	100	100
PG.3.2.b	Okulumuz bilgi edinme sistemlerinden hizmet alanların memnuniyet oranı (%)	90	95	96	97	98	99
PG.3.3.c	Okul web sitemizin kullanım sıklığı(%)	80	85	87	90	95	99
PG.3.4.d	Okulumuz öğretmenlerinin ihtiyaç duyduğu bilgi, belge ve dokümanlara ulaşım oranı (%)	100	100	100	100	100	100

## Eylemler

No	Eylem İfadesi	Eylem Sorumlusu	Eylem Tarihi
3.1.1.	Yönetim ve öğrenme etkinliklerinin izlenmesi, değerlendirilmesi ve geliştirilmesi amacıyla veriye dayalı yönetim yapısı desteklenecektir	Okul İdaresi	Eğitim Süresince Öğretim
3.1.2	Okulumuz bilgi edinme sistemlerinin aktif bir şekilde kullanılması sağlanacaktır.	Okul İdaresi Öğretmenler	Eğitim Süresince Öğretim
3.1.3	Okulumuzca bilgi edinme sistemleri vasıtasıyla bilgi istenilen konuların analizi yapılacak, sıklıkla talep edilen bilgiler web sitemizde yayınlanarak kamuoyu ile düzenli olarak paylaşılacaktır. Böylelikle mükerrer bilgi taleplerinin önüne geçilecektir.	Okul Müdürü	Eğitim Süresince Öğretim
3.1.4	Öğretmenlerimizin ihtiyaç duyduğu bilgi, belge ve dokümanlara hızlı bir şekilde erişim sağlayabilmesi amacıyla doküman ve veri yönetim merkezi oluşturulması desteklenecektir.	Tüm Paydaşlar	Eğitim Süresince Öğretim

## V. BÖLÜM: MALİYETLENDİRME

### 2019-2023 Stratejik Planı Faaliyet/Proje Maliyetlendirme Tablosu

Kaynak Tablosu	2019	2020	2021	2022	2023	Toplam
Genel Bütçe						
Valilikler ve Belediyelerin Katkısı						
Diğer (Okul Aile Birlikleri)	3.500	4.000	4.500	5.000	6.000	23.000
<b>TOPLAM</b>	<b>3.500</b>	<b>4.000</b>	<b>4.500</b>	<b>5.000</b>	<b>6.000</b>	<b>23.000</b>



## VI. BÖLÜM: İZLEME VE DEĞERLENDİRME

Okulumuz Stratejik Planı izleme ve değerlendirme çalışmalarında 5 yıllık Stratejik Planın izlenmesi ve 1 yıllık gelişim planının izlenmesi olarak ikili bir ayrıma gidilecektir.

Stratejik planın izlenmesinde 6 aylık dönemlerde izleme yapılacak denetim birimleri, il ve ilçe millî eğitim müdürlüğü ve Bakanlık denetim ve kontrollerine hazır halde tutulacaktır.

Yıllık planın uygulanmasında yürütme ekipleri ve eylem sorumlularıyla aylık ilerleme toplantıları yapılacaktır. Toplantıda bir önceki ayda yapılanlar ve bir sonraki ayda yapılacaklar görüşülüp karara bağlanacaktır.